



Linköping
Där idéer blir verklighet

Informationsskyltar

- **Detta träd kommer att tas bort.**
- Har Ni frågor eller synpunkter kring detta kontakta:
- Lise Lotte Johansson (telefon 20 68 07)
- eller Björn Tjus (telefon 20 57 26).
- **Miljö och Samhällsbyggnadsförvaltningen**
- **Linköpings kommun**

[Arbete](#)[Bygga & bo](#)[Demokrati & politik](#)[Kultur & fritid](#)[Miljö & hälsa](#)[Skola & barnomsorg](#)[Stöd & omsorg](#)[Trafik & resor](#)[Om kommuner](#)[Start](#) / [Miljö & hälsa](#) / [Skötsel av park och grönområden](#) / **Nedtagning av träd**

SÖK

Miljö & hälsa

[Avfall och återvinning](#)[Hållbar miljö](#)[Hälsoskydd](#)[Livsmedel](#)[Miljöskydd](#)[Natur](#)[Skötsel av park och grönområden](#)**Nedtagning av träd**[Trygghet och folkhälsa](#)

Nedtagning av träd

[Kontakt](#) [Lyssna](#)

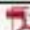
Önskemål om nedtagning av träd på mark som förvaltas av kommunen ska skickas in senast 15 september. Det krävs dock väldigt goda skäl för att en sådan åtgärd ska utföras.

Ansökan om nedtagning av träd

E-tjänster

- [Ansökan nedtagning av träd](#) 

Dokument & blanketter

- [Blankett - Granngodkännande vid nedtagning av träd \(LK 2478\)](#)
(PDF, 97 kB) 

"SMÅKRYP"



Linköping
Där idéer blir verklighet

Värdefulla träd skyddas


Planprocess

Planbestämmelser

Riktlinjer till entreprenörer



Träden skall få goda livsförutsättningar



Plantering
Skötselanvisningar
Skötselentreprenörer och
arborister
Omsorg om gamla träd
Beskränning som avlastar
Trädruiner

Motverkande av olycksrisker



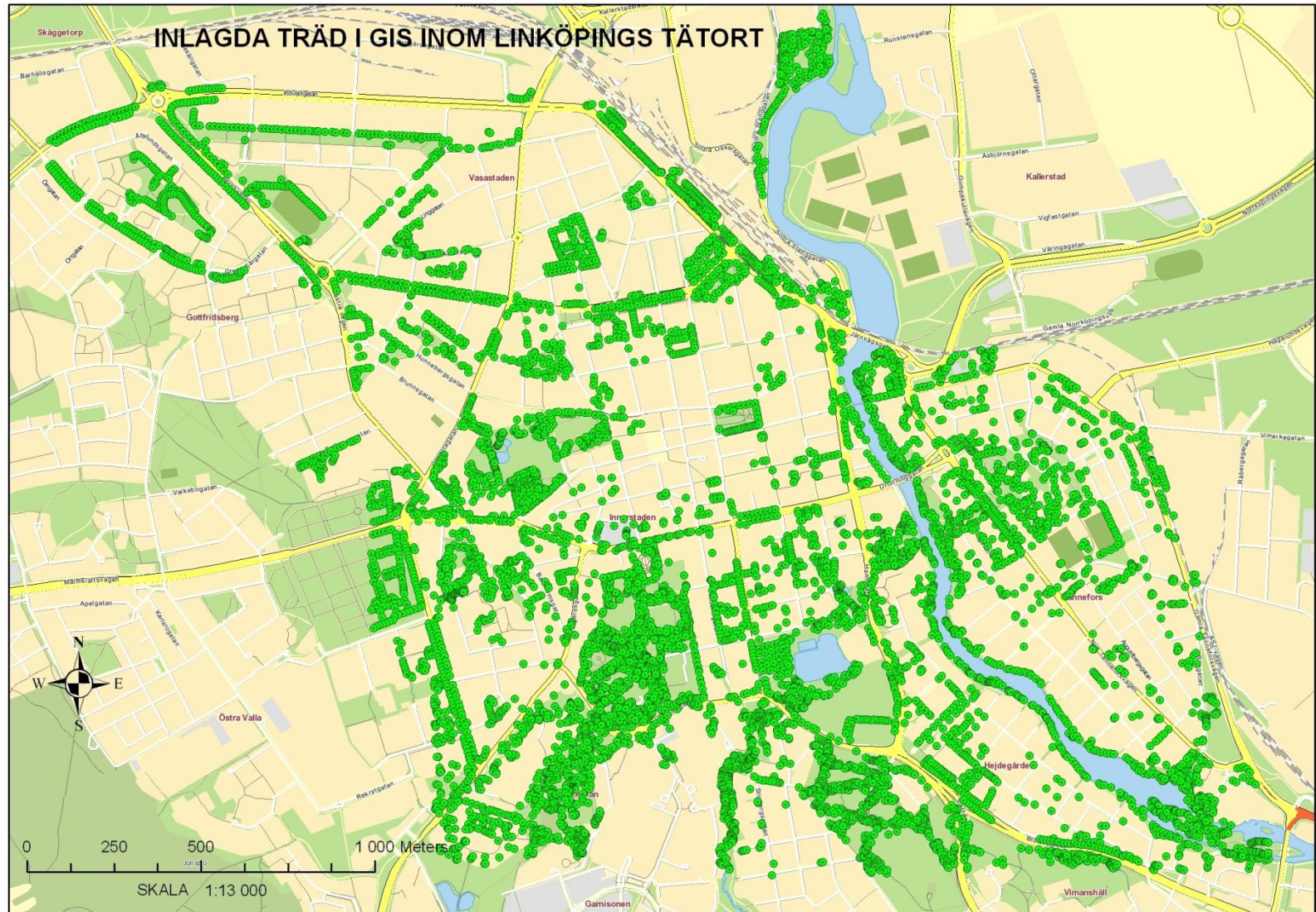
Riskinventeringar
Kontroller
Siktröjningar

Almsjukebekämpning

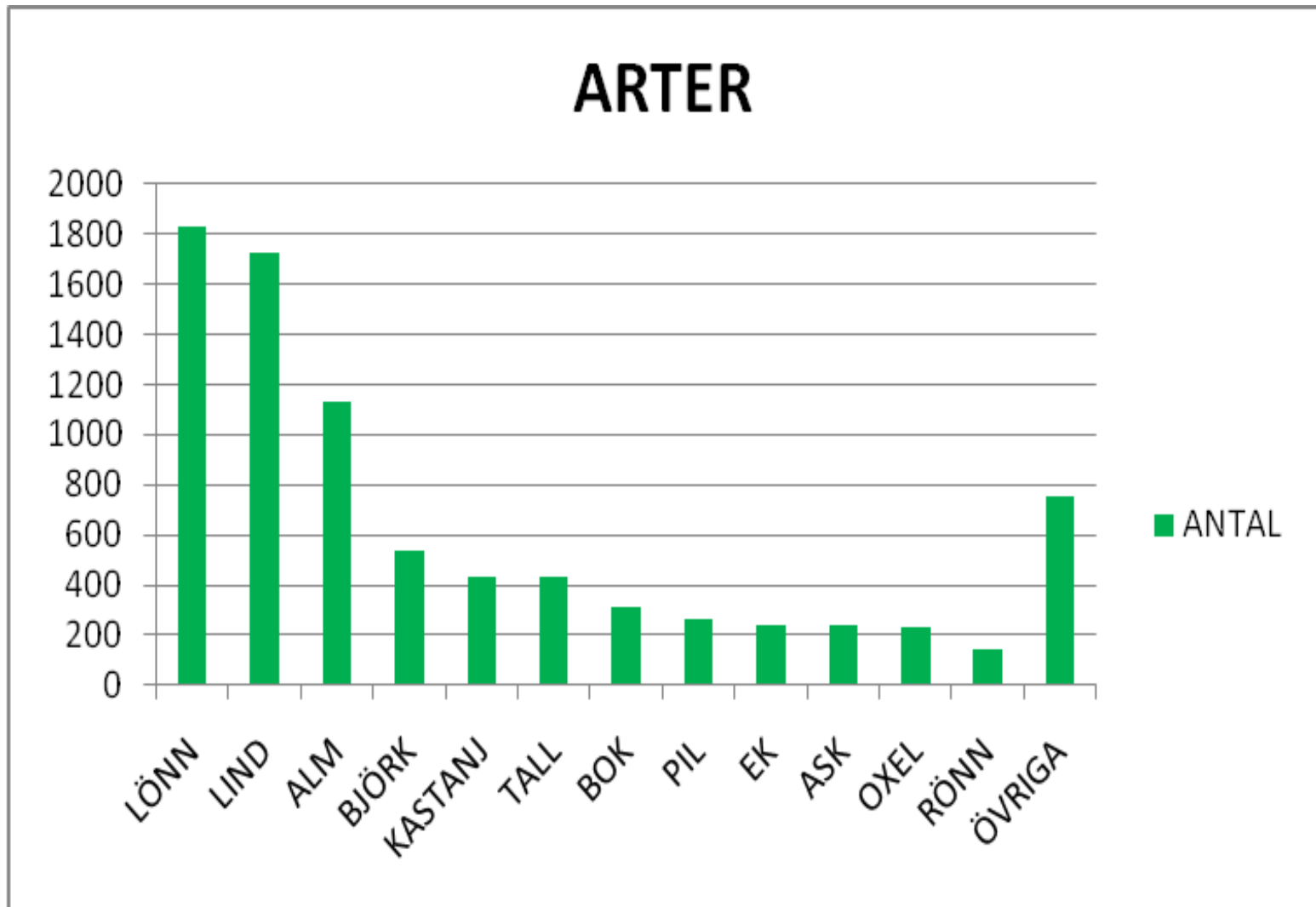
- Inventering
- Besiktningsarbete
- Avverkning
- Ersättningsplantering



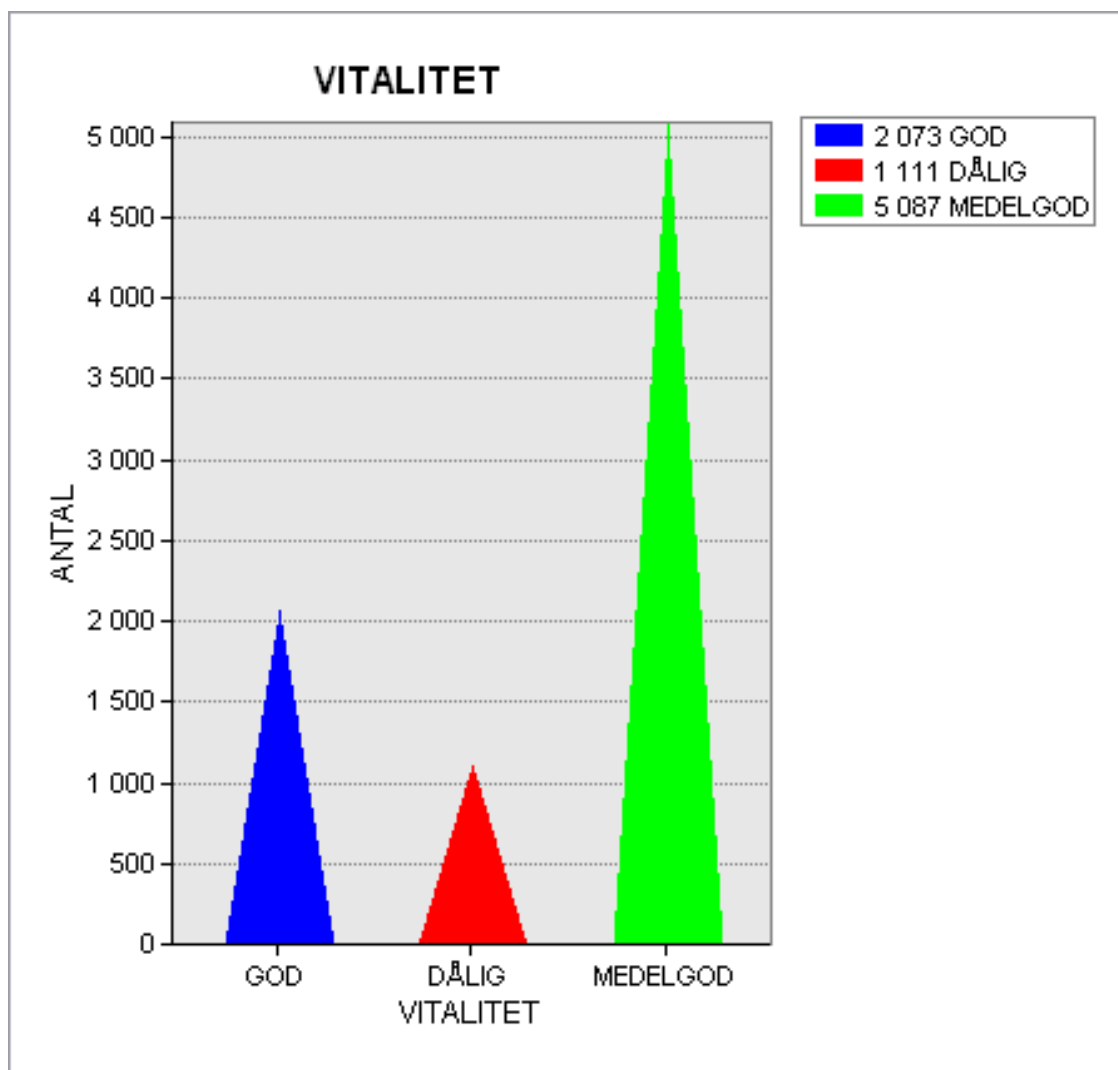
Trädregister och trädvårdsplaner



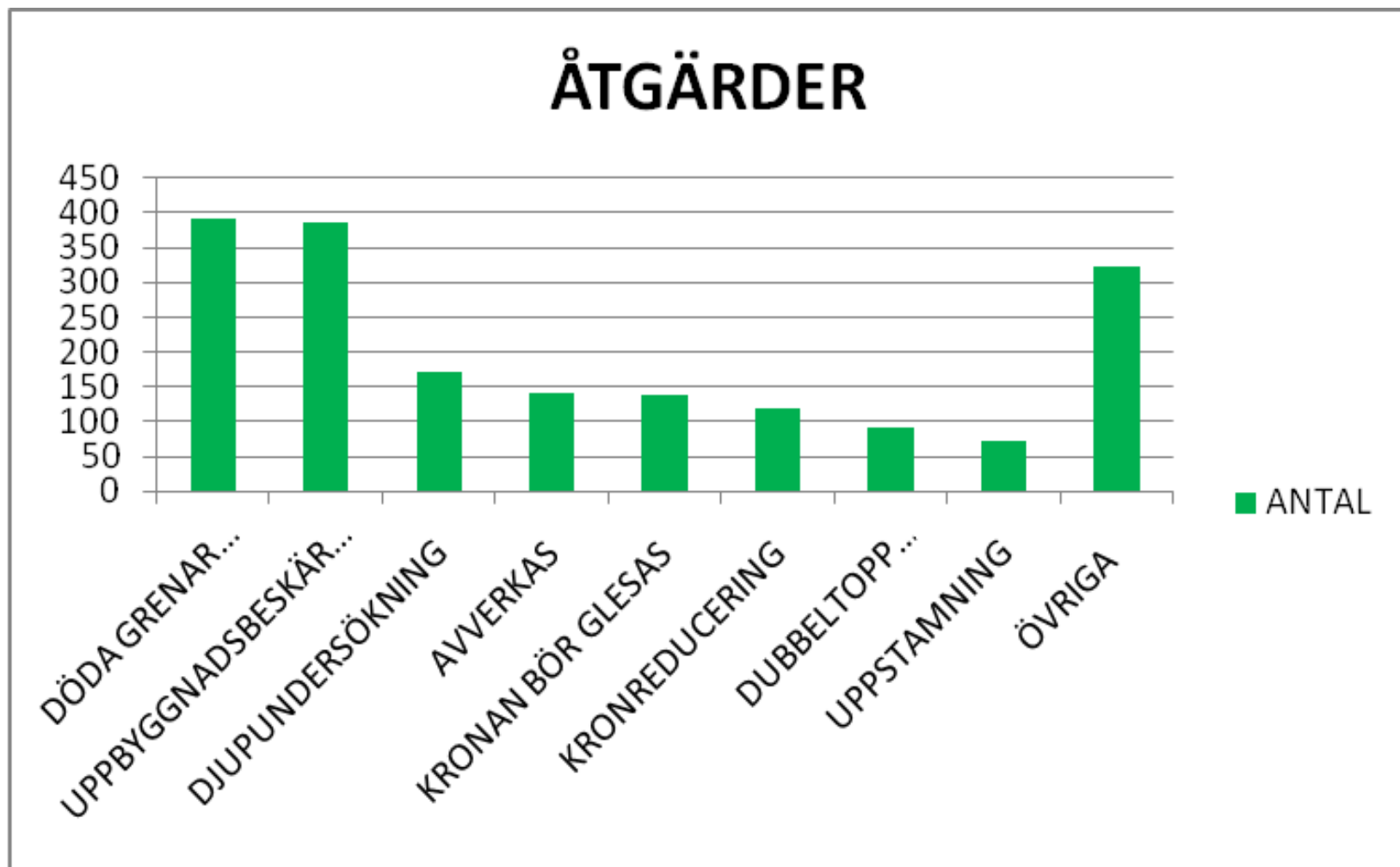
Innerstadens 8300 träd



Hur mår våra träd?



Vad behöver göras?



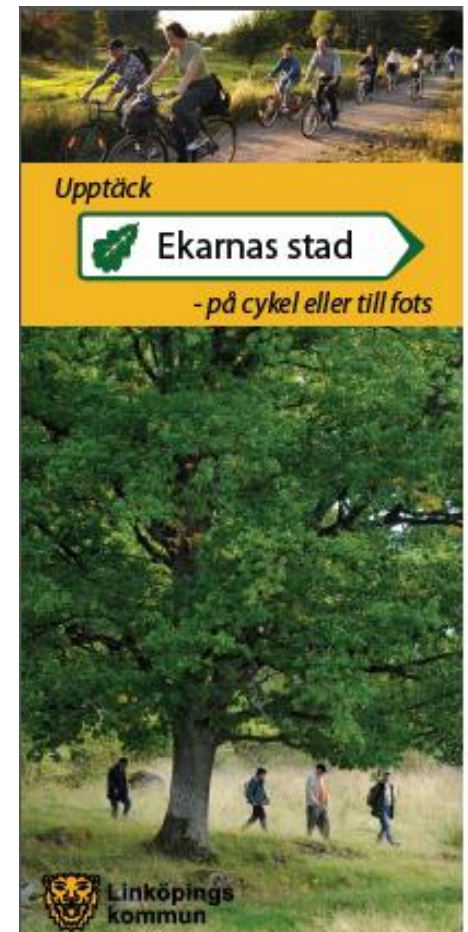
Utarbetande av förnyelseplaner

- Förnyelse av befintliga bestånd
- Gatuplanteringar när trafikleder görs om till avenyer och stadsgator
- Förnyelse i samband med Linköpings utveckling, förtätning och förädling av parkmark och rekreationsstråk
- Ekplanteringar, men också andra arter för att minska konsekvenserna av trädskjukdomar och klimatstress



Höga biologiska värden i stadsträden


- Ekarnas stad
- Hur bevara och utveckla de biologiska värdena kopplade till trädmiljöerna kring Stångån?



A close-up photograph of oak leaves and acorns. The leaves are bright green with prominent veins and some small holes, suggesting they have been eaten by insects. Several dark green, round acorns are clustered together in the center. The background is a soft, out-of-focus green, likely more foliage.

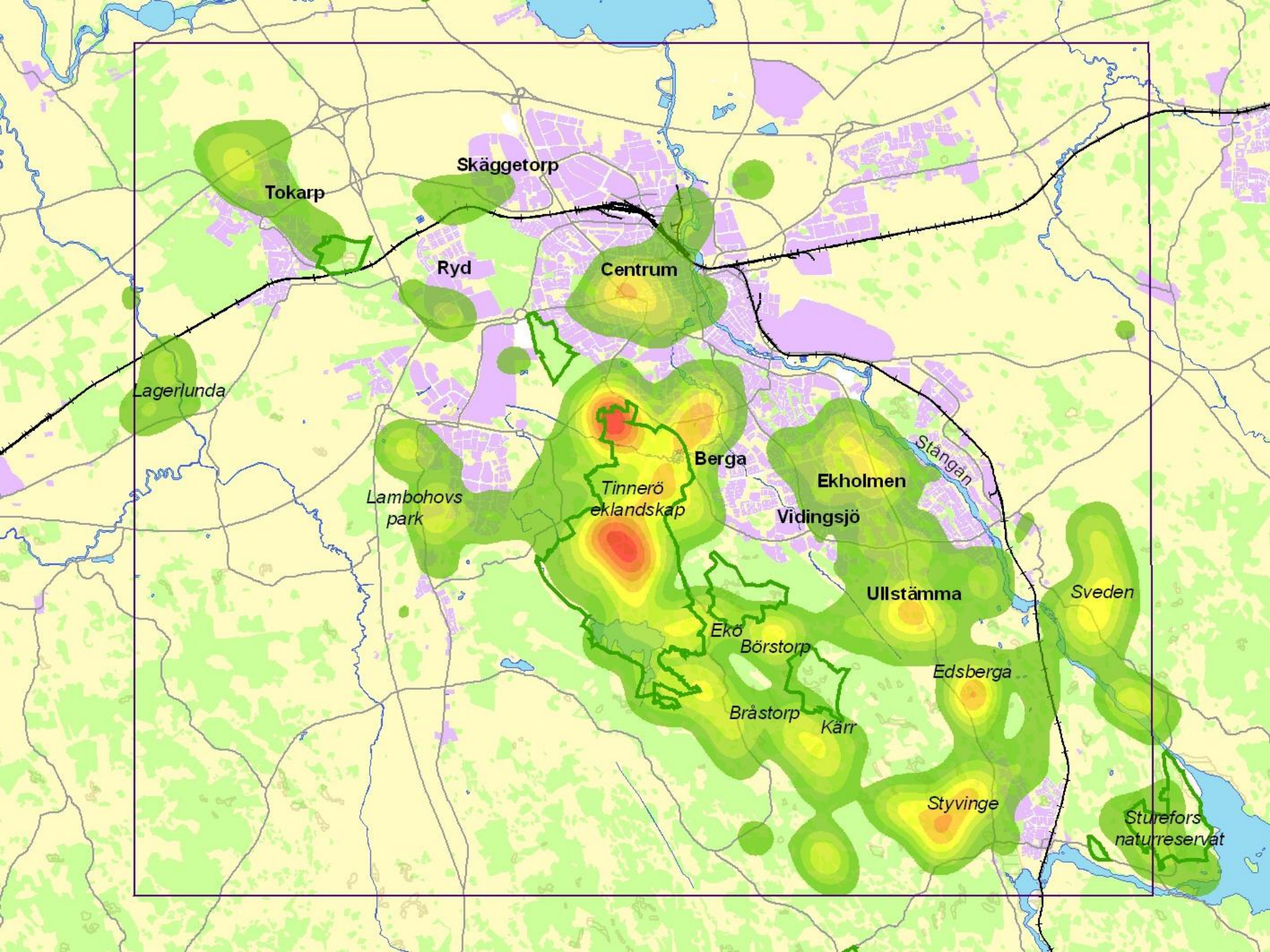
Syfte "ta ett helhetsgrepp på det tätortsnära eklandskapets biologiska funktionalitet, genomföra systematiska skötselåtgärder och öka intresset för eklandskapets friluftskvalitéer.

Öka attraktiviteten i Linköping ekarnas stad

A photograph of a person climbing a large, moss-covered tree trunk using a silver extension ladder. The person is wearing a red shirt and dark pants. The tree is in a forest with other trees in the background. The ground is covered in green grass and moss. A red bucket and a white bucket are on the ground near the base of the tree.

Kunskapsinsamling ” träddata –
17 700 koordinatsatta träd,
insektsinventering i samtliga
värdekärnor för hålträd

Sårbarhetsanalyser – ekologisk
landskapsplan



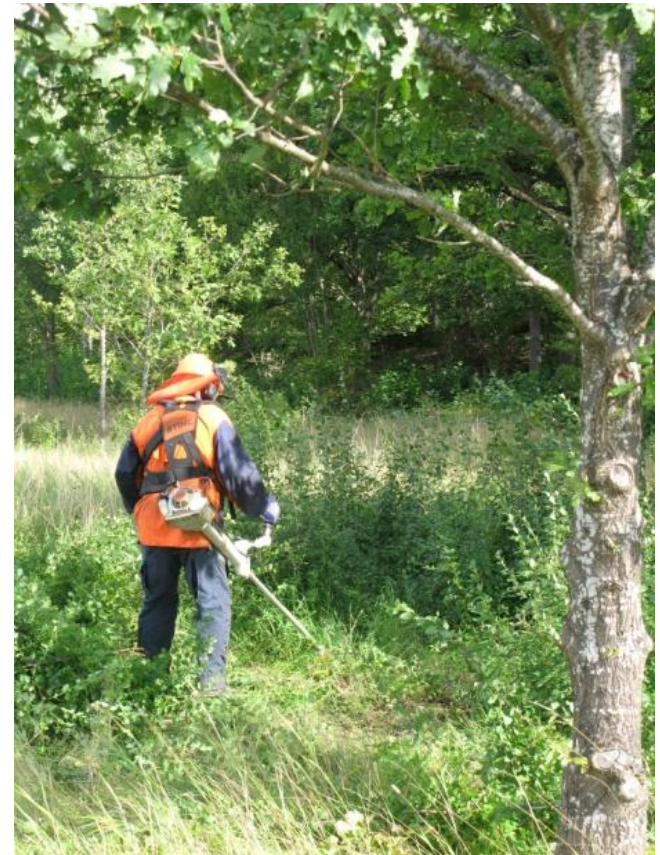
A landscape photograph showing a forest clearing. In the foreground, there are large, moss-covered rocks and green grass. A large, gnarled tree with dense green foliage is on the left, and another tree with lighter green leaves is on the right. In the background, a line of trees separates the clearing from a distant forest. The sky is blue with some white clouds.

Skötselåtgärder:

- röjning o gallring i 100 ha
- bete i 27 ha
- ekplantering på 6 ha

Skötselplan för tätortsnära ekmiljöer

- Syfte: En långsiktig och strukturerad skötsel av tätortsnära ekmiljöer.
- Inventering och beskrivning av 152 områden (258 ha).
- För varje område finns:
 - målbild
 - förslag på restaureringsåtgärder
 - förslag på löpande skötselåtgärder
 - tidpunkt för genomförande av åtgärder





I tätorten och i naturreservaten finns fler markerade leder som inte redovisas i här.

Tänk på att:

- ha hunden kopplad och hålla avstånd
- inte störa eller mata betesdjuren
- stänga de grindar som du passerar

1. Ekloge i Vallaskogen
2. Trädgårdsföreningen
3. Ekmijs kring Ekallédammen
4. Nötbacken
5. Berga skulpturpark
6. Ek- och hassellund vid Konstruktörsgratan
7. Ekornädd vid Hagbyskolan
8. Jungfrubetget
9. Ekar vid Lavendelvägen
10. Landeryds hembygdspark
11. Ekäng
12. Djurgårdens ekbacke
13. Frökärsbacken
14. Hålsjögas hammarnähae



skala

0 500 meter

-  Ekornädden som beskrivs i foldern
-  Övriga ekornädden
-  Fågelhorn
-  Ekstråk
-  **Ekarnas stad**
-  Skyltade gång- och cykelstråk
-  Tinneröstigen
-  Övriga vandringsleder
-  Naturreservat

Vägvisare och mobila guidningar

- Totalt har 27 km gång- och cykelvägar skyltats upp inom tätorten
- Målpunkter för stråken är de mest besöksvärda ekmiljöerna.
- Folder som beskriver eklandskapets natur, besöksvärda ekmiljöer och karta över stråken.



Ekarnas stad



Ring

så berättar vi om
områdets natur och
historia

Gör så här:

1. Ring 0771 - 27 27 00
2. Slå in kod 0941
3. Lyssna (max 4 minuter)

Kostnaden för tjänsten är din ordinarie samtalstaxa.



Linköpings
kommun



ONSPOTSTORY™

Informationstavlor



Natur i Linköping

Eken i landskapet

Tänk dig eken som ett stort höghus! Här myllrar av liv in i minsta vrå - i rötterna nere i marken och högt upp bland lövverket, på den grova, solbetysta barken och i mörka hållg-heter inne i stammen. Inget annat träd är hem åt så många djur och växter som eken.

Unik miljö - Söder om Linköping och (i riktning) mot Arvikaområdet breder det så kallade Eldandskapet ut sig - en mosaik av åkrar, ekogar, och lövsogar med en stor biologisk mångfald som när långt in i Linköpings stad. De många sällsynta organismerna som lever här gör Eldandskapet unikt, i Sverige och i världen! Dessvärre är Eldandskapet hotat eftersom många ekmiljöer försvunnit när ekbevuxna åkrar och hagar omvandlats till åker, skogsmark eller bostadsområden. Det som finns kvar kräver skötsel för att inte förstöras. Gällningar, röjningar och bete behövs för den ljusälskande ekens och dess invånare överlevnad.

Tärticka (*Inonotus dryadeus*) växer vid trädfötterna och är en av många sällsynta arter knutna till gamla ekar.



Gammelleklödkrypare (Larva lata)
är ett ställsynt, rovföräande spindel-
djur som lever i ekens mark.

Hotad mångfald - Över tusen olika växter och djur kan leva på eken! Mångfalden är som rikast i och på solbelysta, över 150 år gamla ekar. Östergötlands

landskapsinsekt – den fridlysta läderbaggen – är en karaktärsart för marker med gamla ekjättar. Den tre centimeter långa skalbaggen vistas mestadels i ihåliga ekstammar men kryper soliga sensommardagar ut på barken. I läderbaggen liksom många andra

skalbaggar lever i mulm, en sågspånslik blandning av gnagrest, spillning och döda insekter som bildas i ihåliga ekar.

Kattuggla (*Strix aluco*)
häckar i ihåliga träd.

Larv och spilling av läderbagge (*Osmodera eremita*). En doft av läder och plommon avslöjar dess närvaro i gamla ekar!

Eken och vi - Ekens historia är sammanflätad med människans, alltifrån stenåldersmänniskans båt av urhökade ekstockar, ekor, till nutidsmänniskans ekparkett. Under flera hundra år var eken kronans egendom, för användning till flottans skeppsbyggen. Denna vår gemensamma historia har gjort Eldlandskapet rikt på fornlämnningar och kulturhistoria.

Ekevidder (*Tortrix viridana*).
Som larv äter ekevidderarna
spåda blad av ek. Det mest
betydande skadedjuret
hålls ut på att avlida
i början av juni.



The "Oak Landscape" extends between
Lindköping and Arvidsberg. It consists
of pastureland that is rich in species and large, old
oak trees. So many rare lichens, fungi and insects
live here that an area is considered unique in Sweden
and in the world. The oaks and their inhabitants are
light-loving organisms that are threatened by being
overgrown with forest. Oak Management is necessary
to preserve what remains of the Oak Landscape. On
the signboard you can see some of the hundreds of
species that are linked to old oak trees, among others
Östergötland's province insect, the hermit beetle



Vid frågor kontakta naturvårdsansvariga,
Linköpings kommun. Tfn 013-20 60 00.
www.linkoping.se/natur

Denne naturfleksurving har medfinansierats genom stiftelsen Formedade av Lärotyndis-Ostergöland

Trädbeskärning och slyröjning - Stångån



Före – grenar piskar på de båtar som passerar

(sträckan Tannefors slussar till Braskens bro)



Efter – fri sikt, värdefulla träd har bevarats genom beskärning

Hur få underlag till naturvårdshänsyn?

- Trädteknisk inventering
- Biologisk trädinventering (svampar, lavar, mossor). 846 träd särskilt värdefulla.
- Fågelinventering
- Inventering av biologiska värden i vattenmiljön och i strandzonen – skötselplan för Stångån

